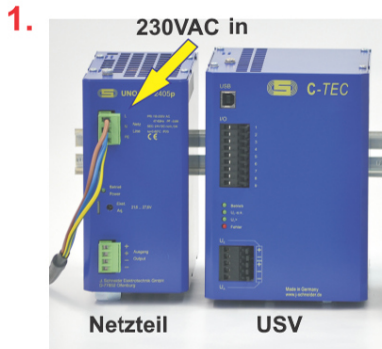


# Schnellstart: C-TEC 2410

## Elektrischer Anschluss und Inbetriebnahme



Anschluss des 12V/24VDC Netzgerätes an das Versorgungsnetz (230VAC)



Anschluss der C-TEC USV am Ausgang des 12V/24VDC Netzgerätes

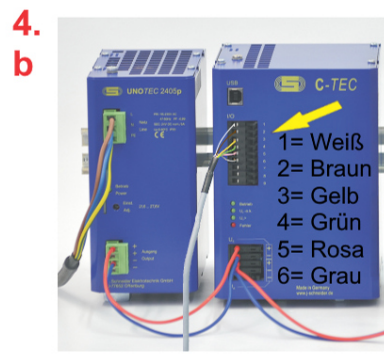


Anschluss des PCs an den 12V/24VDC Ausgang der USV

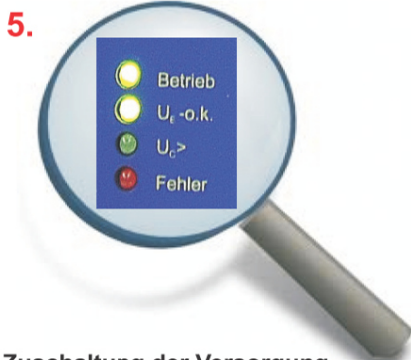


Anschluss der USB-Verbindung zum PC

oder



Anschluss der Seriell-Verbindung zum PC



Zuschaltung der Versorgung. Das C-TEC wird geladen. Die LEDs „Betrieb“ und „U<sub>e</sub> ok“ leuchten



C-TEC vollständig geladen. Die LEDs „Betrieb“, „U<sub>e</sub> ok“ und „U<sub>c</sub> >“ leuchten

Achtung! Die Sicherheitshinweise der Betriebsanleitung sind zu beachten. Der Anschluss ist nur durch Elektrofachkräfte erlaubt. Das Blatt „Schnellstart“ dient nur als Hilfestellung.

Helmholtzstrasse 13  
77652 Offenburg  
Werner-von-Siemens-Strasse 12  
77656 Offenburg-Elgersweier

Tel. 0781 / 206-0  
Fax 0781 / 2 53 18  
www.j-schneider.de  
info@j-schneider.de

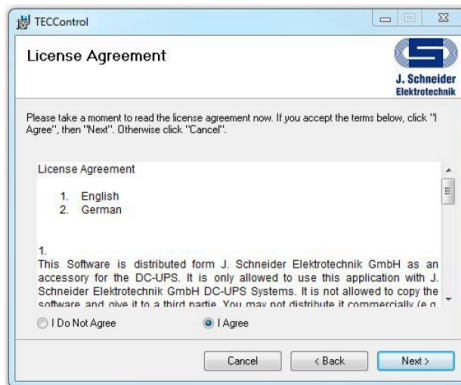
  
J. Schneider  
Elektrotechnik

## 2 Installation

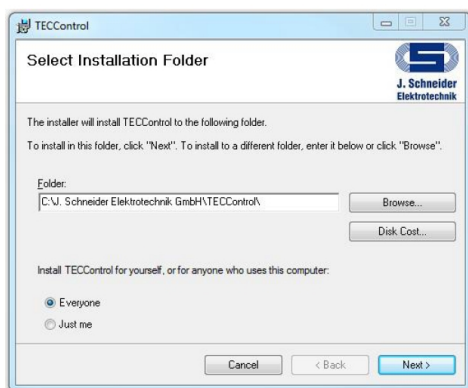
Beenden Sie vor der Installation der Software alle Anwendungen auf Ihrem Rechner. Zur Installation führen Sie bitte die Setup-Datei **TECControl Setup xx.xx.xx** aus. Die sechs x stehen für die aktuelle Version. Anschließend installiert die Anwendung die **TECControl** Software menügesteuert auf Ihrem PC.



Startbildschirm der Installation



Vor der Installation muss dem Lizenzvertrag zustimmen werden



### Installationsordner Auswahl

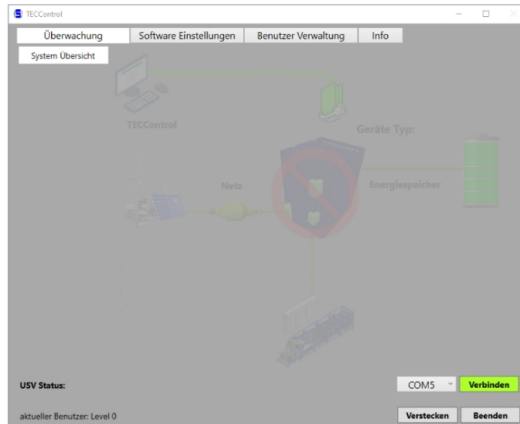
Im Installationsordner befinden sich auch ein Ordner mit dem USB-Treiber

> w10-ep1903 (C:) > J. Schneider Elektrotechnik GmbH > TECControl > driver

Name	Änderungsdatum	Typ	Größe
CDM21228_Setup.exe	27.11.2018 14:03	Anwendung	2.400 KB

## 3 Programm Übersicht

Die **TECControl** besteht aus vier Hauptbereiche Überwachung, Software Einstellungen, Geräte Parameter und Benutzer Verwaltung. Nach dem Start der **TECControl** erscheint immer der Bereich Überwachung. Da die **TECControl** Software im Benutzerlevel Basic startet ist der Bereich der Geräte Parameter ausgeblendet. Des Weiteren ist immer der letzte Betriebszustand aktiv. Das bedeutet, wenn die Software versteckt und mit eingeschalteter Überwachung beendet wird, startet sie auch wieder mit diesen Betriebszuständen.



TECControl mit deaktivierter Überwachung.

## 4 Überwachung

In „Überwachung“ werden alle Informationen über den Zustand der USV angezeigt. Der Überwachungsbereich ist in zwei Bereiche aufgeteilt: System Übersicht und USV Übersicht.

### 4.1 System Übersicht

Durch die Animationen, Bilder und den Status-Text zeigt die TECControl den aktuellen System Aufbau und Zustand an.

Im Bereich der Istwerte werden die vier wichtigsten Istwerte angezeigt. Es können jedoch auch weniger oder gar keine Werte angezeigt werden, wenn das Gerät nicht mehr Werte ausgeben kann.

